



Doc'Camp  
2025

**(Re)parlons POLDOC !**

6 nov 2025- Lille

# IA et Politique documentaire

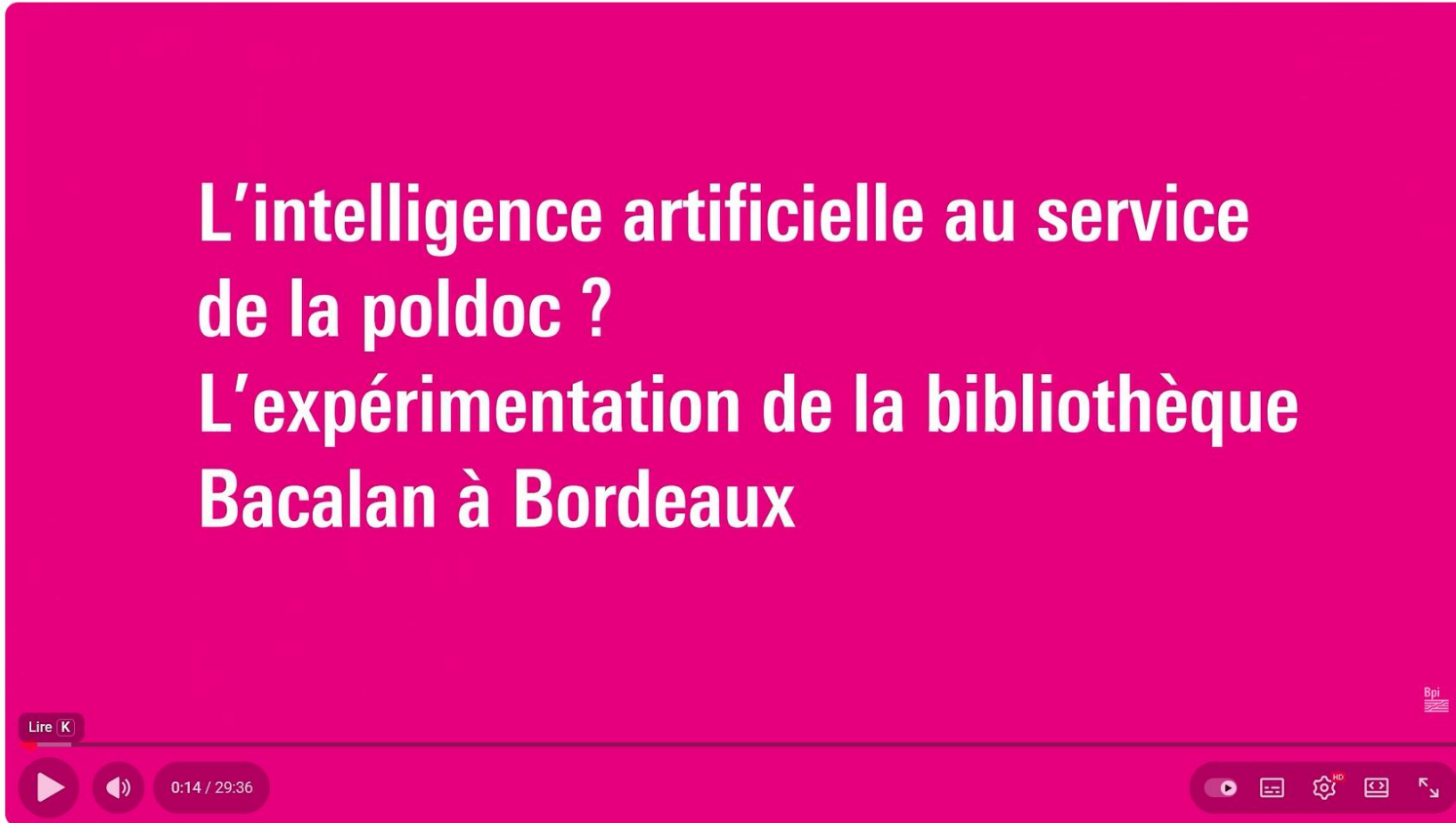
## Atelier exploratoire

Animation : Claire Nguyen et Delphine Coudrin



# En guise d'ouverture...

**L'intelligence artificielle au service  
de la poldoc ?  
L'expérimentation de la bibliothèque  
Bacalan à Bordeaux**



<https://www.youtube.com/watch?v=0GT64fr3iKI>

# Travaux pratiques exploratoires (en petits groupes)

Utilisez une IAG (par ex Mistral ou Chat GPT) pour traiter un cas pratique en petits groupes et renseignez la fiche-bilan.

## Cas pratique 1 :

### Aide à la rédaction de documents de politique documentaire

*A l'aide d'une IAG (par ex Chat GPT, Mistral, Copilot), rédigez l'introduction d'une charte documentaire :*

- Finalités d'une charte documentaires
- Enjeux liés à la documentation universitaire

## Cas pratique 2 :

### Appropriation d'un fonds scientifique

*Vous venez d'être nommé acquéreur en sciences du langage dans une bibliothèque universitaire.*

*Avec l'aide d'une IAG (par ex Chat GPT, Mistral, Copilot), identifiez les grands concepts et enjeux de ce domaine scientifique afin de vous approprier le fonds.*

## Cas pratique 3 :

### Aide à l'acquisition de documents

*Vous êtes acquéreur en sciences du langage.*










*A l'aide d'une IAG (par ex Chat GPT, Mistral, Copilot), établissez une liste de nouveautés que vous pourriez acquérir. N'hésitez pas à questionner l'IA sur les sources utilisées et sur la véracité des références produites !*

## Cas pratique 4 :

### Analyse des pratiques des publics

*Avec l'aide d'une IAG (Chat GPT, Mistral, Copilot), essayez de dégager quelques faits et tendances sur l'usage des bibliothèques universitaires par les étudiants de droit. Demandez à l'IA de vous aider à construire un questionnaire à leur intention sur leurs usages des collections.*

## Aide à l'analyse

Cas pratique n° :		<b>Commentaires libres</b>
IA utilisée :	  	
Réactivité de l'IA, adaptation aux demandes d'ajustement	  	
Pertinence des réponses apportées et qualité des sources utilisées	  	
<b>Points positifs :</b>		<b>Points négatifs :</b>
<b>Bilan global :</b>		

# Synthèse, échanges

## Remarques d'ordre général :

- Choix de l'IAG : préférence pour Mistral ou Perplexity (sources citées et fiables) vs ChatGPT → veille à faire sur les différentes solutions pour évaluer leurs avantages/inconvénients
- Importance d'accompagner les personnels mais parmi les participants peu d'établissements ont mis en place des formations internes
- Enjeux et biais identifiés : propriété des données, limites pour exploitation excel (version payante uniquement), nécessité de vérifier si les réponses sont fiables en posant et reposant la question à l'IA
- Incidences environnementales
- Pas encore de vision d'ensemble sur l'IA comme outil de travail

## Retours sur les cas pratiques :

- Charte documentaire :



- Le recours à une IA peut présenter un vrai intérêt en début de réflexion pour suggérer des pistes et des sources, pour faire du benchmark



- La rédaction stéréotypée et basée sur des modèles cependant un risque : dépersonnalisation du discours, perte de singularité-originalité

- Appropriation d'un fonds :



- Résultats très limités sur le volet épistémologie : l'IA ne fait pas le travail de compréhension d'un domaine disciplinaire pour vous ! Par contre elle peut sélectionner des sources pertinentes (ouvrages de synthèse, niveau L) mais rien d'extraordinaire.

- Aide à l'acquisition de documents (recherche de nouveautés) :



- Importante évolution sur ce point en quelques mois : auparavant l'IA inventait des références, maintenant elle propose de vrais titres plutôt pertinents, même ce n'est pas encore équivalent à une veille menée par un acquéreur sur les dernières nouveautés.

## Retours sur les cas pratiques :

- Analyse des pratiques des publics :



- Intérêt réel pour produire rapidement une enquête de public « basique », mise en forme incluse. Il faut ensuite élaguer-retoucher mais cela constitue une bonne base



- En revanche sur la partie analyse d'usages qui devait se baser sur des sources, les réponses étaient vagues et générales : si pas de source pertinente disponible la machine ne saura pas faire une synthèse sauf à l'inventer

## Retour d'expérience :

- Utilisation de ChatGPT pour analyser les périodiques du PCP EBCO (Europe Balkanique, Centrale et Orientale).

## Synthèse : ce que l'IA peut apporter

Aide à la rédaction, défrichage d'un sujet, aide à la gestion de projet (structuration), benchmark, synthèse... mais cela reste juste une aide, un appui !

## Intérêt d'organiser des ateliers sur ce thème pour d'autres travaux exploratoires ?

=consensus favorable sur cette proposition !

Edito du 09/12 : un atelier de co-développement sur ce thème est proposé le 15 janvier de 14h30 à 16h