

# Services à la recherche – SCD Université de Nice

Journée d'étude 21 novembre 2017

# Contexte global

## Université de Nice Sophia Antipolis

- pluridisciplinaire, 28 500 étudiants, 7 UFR, 3 Instituts (IAE, ISEM, IUT), 2 écoles (Polytech, ESPE)
- 46 unités de recherche (21 UMR, 2 UMS, MSH-SE, 17 EA, 3 URE, 1 FRE, 1 UPR) 1 163 enseignants-chercheurs et enseignants titulaires, 4 Labex (sciences du vivant et la santé, numérique, sciences de la matière et de l'énergie)
- environ 1 100 doctorants, 270 thèses annuelles (6 ED)

## Elle est membre d'Université Côte d'Azur (Comue, 2015)

- CNRS, Skema, CHU, Villa Arson, Sustainable design school, Conservatoire de Nice, Observatoire de la Côte d'Azur, Inria, Edhec, CIRM, ESRA, Ecole supérieure de danse de Cannes
- 30 000 étudiants, Idex, 4200 personnes impliquées dans la recherche, 100 projets financés par l'Europe

# Le SCD pour les services à la recherche aujourd'hui

## Fonctions « traditionnelles »

- politique documentaire
- archives ouvertes, administration et accompagnement autour du portail Hal-Unice (Hal-UCA)
- administration et accompagnement pour le dépôt numérique des thèses

## Service hier innovant mais à la recherche d'un nouveau modèle

- plateforme de diffusion de revues électroniques : [RevEL@Nice](mailto:RevEL@Nice)
  - sur un modèle de pépinière avec accompagnement dans une migration sur revues.org
  - avec un accompagnement à la publication (droit auteur notamment)
- en recherche d'un nouveau modèle éditorial : surcouche éditorialisée au-dessus de Hal

## Accompagnement de projets scientifiques en ingénierie documentaire (janvier 2016)

- 0,5 ETP (catégorie A, filière bibliothèque), 0,3 ETP (catégorie B, filière bibliothèque)
- → les cas concrets sont développés dans ce contexte

## Projet bibliothèque numérique (étude de faisabilité janvier 2016)

- orientée services aux chercheurs et co-construites avec eux (soutien financier Idex)



# 1-a/ Livre blanc sur les études africaines : fournir des données qualifiées (2014-2015)

## Contexte

- commande du CNRS : bilan des [études](#) portant sur des aires culturelles spécifiques
- [GIS sur les études africaines](#) dont l'[URMIS](#) (UMR UNS/Paris Diderot/CNRS/IRD) est membre, répond pour l'aire africaine : cf. le [Livre blanc des études africaines](#)

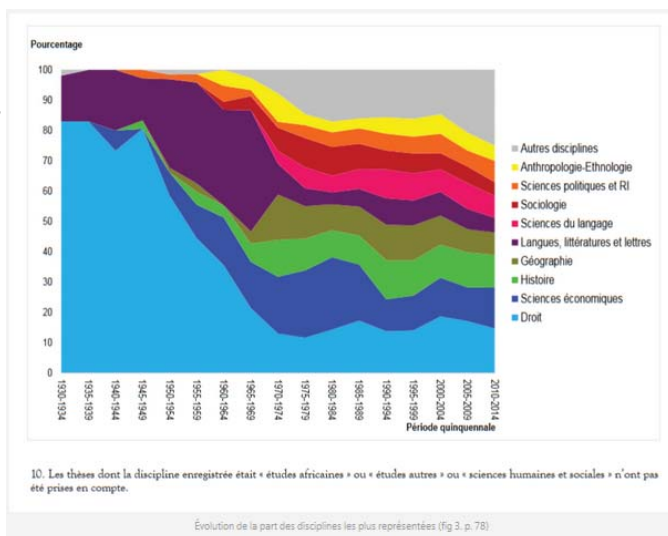
## Contribution du SCD

- collecter et nettoyer les références des documents traitant de l'Afrique  
thèses soutenues en France sur le sujet(1930-2014 ; 15 546 références) : sources theses.fr, Sudoc  
articles dans une sélection de 7 revues spécialisés sur l'Afrique et de 40 revues SHS (1960-2013 ; 8 860) : sources Persée, revues.org, Cairn et quelques sites de revues isolées
- → création d'un corpus consolidé à partir de sources hétérogènes (agrégation, uniformisation descriptive, dédoublonage, enrichissement et indexation) : voir le [billet de blog d'HttpBU](#)

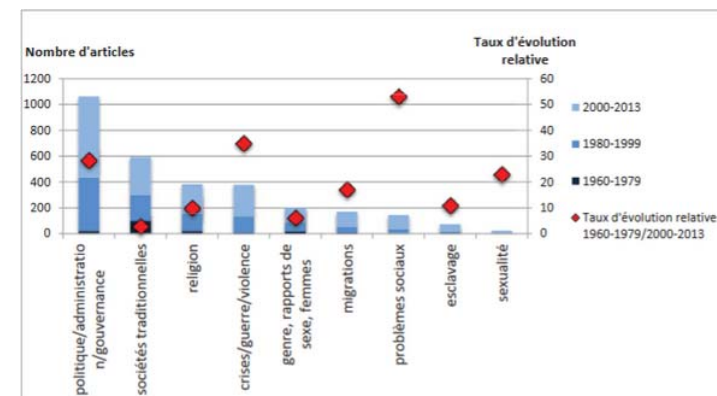
# 1-b/ Livre blanc sur les études africaines

- analyse par les membres du GIS pour la partie III du Livre blanc (pp. 72 ss), par exemple :

Une **domination du droit et des langues** jusqu'aux années 1970, puis une **diversification** (histoire, géographie, sciences économiques, sciences politiques, anthropologie)



**Poids et évolution des différents thèmes dans les revues spécialisées: et surtout leur évolution:** dans les années 1960, les articles évoquaient en priorité des sujets liés aux sociétés traditionnelles. Dans les années 2010, cette place est occupée par les sujets liés à la politique et à l'administration. Des thèmes quasiment inexistant il y a 50 ans ont désormais une place importante: la communication, le droit, la sexualité, les problèmes sociaux, les crises, la guerre et la violence.



# 1-c/ Livre blanc sur les études africaines

## Apport des professionnels de la documentation

- → le contexte est ici documentaire
- fourniture de (méta-)données consolidées avec les éléments critiques nécessaires (silence et bruit documentaire, biais provenant de l'hétérogénéité sources etc) pour l'analyse scientifique dans un dialogue avec les chercheurs concernés
- Ce qui suppose :
  - maîtrise techniques des sources et des métadonnées (formats, mode de récupération, nettoyage...)
  - maîtrise de quelques outils de traitement (OAI-PMH, API, web scrapping, Excel, OpenRefine, XSLT)
  - aller au-delà de l'automatisation en effectuant un travail de vérification ou de nettoyage manuel (toujours nécessaire)

## 2-a/ Zoomathia : constitution de corpus et annotation des textes (2015-...)

### Contexte

- GDRI : [Transmission culturelle des savoirs zoologiques \(Antiquité-Moyen Age\) : discours et techniques](#)
- en particulier : constitution d'un corpus de texte annoté

### Contribution du SCD

- participation à la constitution d'une base de données de textes antiques
- identification des sources, des disponibilités légales et techniques
- transformation de format des textes (unification de la structuration)
- études de technologies d'annotation
- liens thésaurus



# 2-b/ Zoomathia

Fiche 62 (cliquez pour réduire) ▲

**Auteur**

Nom canonique	PLINIUS MAJOR
Nom français	Plin le Ancien
Nom anglais	Pliny the Elder
Dates	23 BC -79
Période	Antiquity
ISNI	http://www.isni.org/isni/0000000123213947
URI Catalogue Perseus (auteur)	http://catalog.perseus.org/catalog/urn:cite:perseus:author:1141
URI CTS	phi0978
Biographie	

**Oeuvre**

Titre canonique	Naturalis Historia
Titre original	Naturalis Historia
Titre français	Histoire naturelle
Titre anglais	Natural history
Date (œuvre)	c. 70 AD
Langue	LA
URI Data.bnf	http://data.bnf.fr/12011602/pline_lancien_histoire_naturelle/
URI Catalogue Perseus (œuvre)	http://data.perseus.org/catalog/urn:cts:latinLit:phi0978.phi001
URI RSPA	
Editions de référence	
Editions disponibles	
Genre	encyclopedia
Description	

**Version**

URI site Perseus	http://data.perseus.org/texts/urn:cts:latinLit:phi0978.phi001.perseus-lat1
URI Github Perseus ou F1KG	https://github.com/PerseusDL/canonical-latinLit/tree/master/data/phi0978/phi001
Edition Perseus	Naturalis Historia / Pliny the Elder, ed. Karl Friedrich Theodor Mayhoff. Lipsiae : Teubner, 1906
Structure principale Perseus	livre/chapitre

Texte en TEI (cliquez pour réduire) ▲

```
<?xml version="1.0" encoding="UTF-8"?> <?xml-model href="http://www.stoa.org/epidoc/schema/8.19/tei-epidoc.rng"
schematypens="http://relaxng.org/ns/structure/1.0"?> <?xml-model href="http://www.stoa.org/epidoc/schema/8.19/tei-epidoc.rng"
schematypens="http://purl.oclc.org/dsdl/schematron"?> <TEI xmlns="http://www.tei-c.org/ns/1.0">
<teiHeader> <fileDesc> <title>Naturalis Historia</title> <author n="Pliny Maj">Pliny the Elder</author> <editor
role="editor">Karl Friedrich Theodor Mayhoff</editor> </title> <edition>Electronic edition</edition>
<resp>Postprocessing of TEI XML by</resp> <name>Gregory Crane</name> </resp> </edition>
<publication> <p>Unpublished electronic edition</p> </publication> <sourceDesc> <bibliStruct> <monogr>
<title>Naturalis Historia</title> <author>Pliny the Elder</author> <editor role="editor">Karl Friedrich Theodor
Mayhoff</editor> <imprint> <pubPlace>Lipsiae</pubPlace> <publisher>Teubner</publisher> <date>1906</date> </imprint>
</monogr> </bibliStruct> </sourceDesc> </fileDesc> <encodingDesc> <refDecl n="CTS"> <cRefPattern n="chapter"
matchPattern="(,+) (.+)" replacementPattern="#xpath(/tei:TEI/tei:text/tei:body/tei:div[@type="edition"]/tei:div[@n="$1"]
/tei:div[@n="$2"])"> <p>This pointer pattern extracts book and chapter</p> </cRefPattern> <cRefPattern n="book"
matchPattern="(,+) (.+)" replacementPattern="#xpath(/tei:TEI/tei:text/tei:body/tei:div[@type="edition"]/tei:div[@n="$1"])"> <p>This
pointer pattern extracts book</p> </cRefPattern> </refDecl> </encodingDesc> <profileDesc> <langUsage> <language
ident="lat">Latin</language> <language ident="grc">Greek</language> <language ident="eng">English</language>
</langUsage> </profileDesc> <revisionDesc> <change when="2016-03-01" who="Annette Gessner">CTS and EpiDoc
conversion of this new version of Mayhoff's Pliny, URN bumped</change> </revisionDesc> </teiHeader> <text
xml:lang="lat"> <body> <div type="edition" xml:lang="lat" n="urn:cts:latinLit:phi0978.phi001.perseus-lat2"> <div
type="textpart" subtype="book" n="1"> <head>C. PLINI SECVNDI</head> <head>NATVRALIS HISTORIAE</head>
<head>LIBRI I-VI</head> <pb/> <pb xml:id="v.1.p.1"> <div type="textpart" subtype="chapter" n="praef">
<head>PLINVS</note place="unspecified">C. Plinius <hi rend="bold">k</hi><hi rend="italics">v a. S</hi></note>
SECVNDVS</head> <head>VESPASIANO CAESARI</note place="unspecified">cesari d<hi rend="bold">T</hi> <hi
rend="italics">subscr. in</hi><hi rend="bold">R</hi>. <hi rend="italics">cfr. II 89. ind. auct. II</hi> <hi
rend="italics">XXXIII</hi>. <hi rend="italics">X 120. </hi> domino <hi rend="bold">e</hi><hi rend="italics">om.r.</hi> <hi
rend="italics">tota inscrip- tione omitta</hi> INCIPIT PROLOGVS <hi rend="bold">a</hi></note> SVO S.</head>
<p><milestone unit="section" n="1"><note place="unspecified">(v. 7) Catull. 1, 3, 4. — (v. 11) idem 12, 17.</note> Libros
Naturalis Historiae, novicium Camenis Quintium tuorum opus, natos<note place="unspecified">natus <hi
rend="bold">a</hi><hi rend="italics">Murb.</hi> <hi rend="italics">v a. S</hi></note> apud me proxima fetura
licentiore epist<add>u</add>la narrare constitui tibi, iucundissime Im- perator; sit enim haec tui prae fatio, verissima, dum
ma- xim<add>i</add><note place="unspecified">maximi <hi rend="italics">B</hi> <hi rend="italics">D</hi>. -me <hi
rend="bold">dTeaq<hi rend="italics">J</hi><hi rend="sup">2</hi>. -mo <hi rend="bold">pk</hi><hi
rend="italics">v</hi><hi rend="italics">H</hi></note> consenescit in patre. namque tu solebas nugae<note
place="unspecified">nugae <hi rend="italics">D cum Hauptio</hi> <hi rend="italics">Herm. Ip. 128</hi>. meas <hi
```



## 2-c/ Zoomathia

### Apport des professionnels de la documentation

- → le contexte est ici documentaire mais en allant des métadonnées à la structuration de textes et leurs enrichissements : il s'agit de participer au développement d'un service pour les chercheurs
- Ce qui suppose :
  - capacité à « prototyper » un outil numérique
  - maîtrise des formats des sources (formats, mode de récupération, nettoyage...)
  - maîtrise « suffisante » de quelques outils de traitement (expressions régulières, XSLT, identifiants pérennes, API ...)

## 3-a/ Navigocorpus : visualisation de données (2016-...)

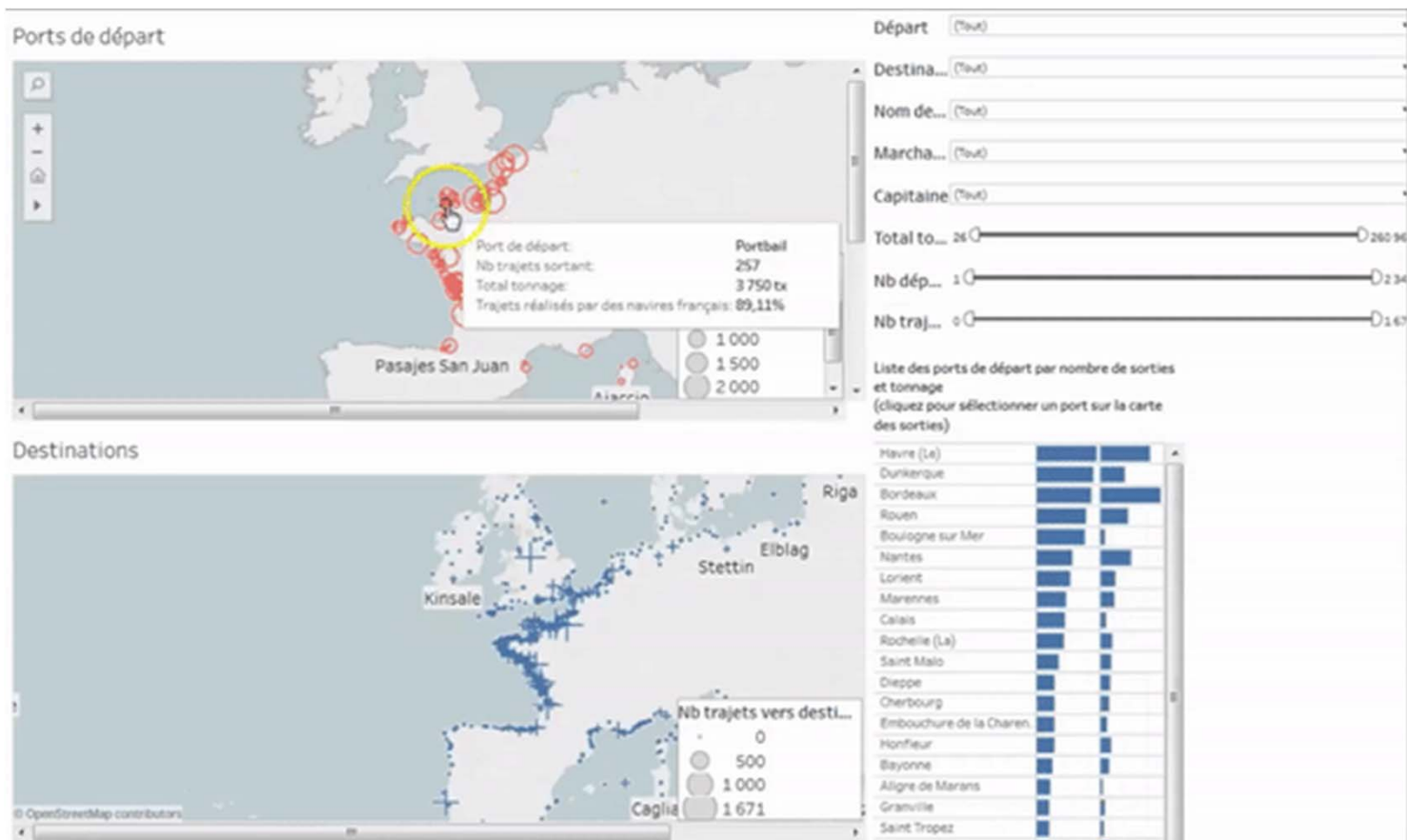
### Contexte

- projet ANR (2007-2011) conduisant à la création d'une [base de données d'un corpus des itinéraires des navires de commerce \(XVII-XIXe s.\)](#), cf. [Carnet Hypothèses](#) (Université de Nice, de Brest et LARHA, CNRS Lyon)
- la richesse de la base de données constituée est aujourd'hui le support de projets de recherche (financement Idex sur 2 ans)

### Contribution du SCD

- prototypage d'une visualisation des données pour permettre leur exploration
- accompagnement technique des évolutions envisagées

# 3-b/ Navigocorpus



## 3-c/ Navigocorpus

### Apport des professionnels de la documentation

- → le contexte n'est plus strictement documentaire : ce sont des données (ici historiques) qui sont manipulées. Dans un dialogue avec les chercheurs, construction d'une exploration des données via la visualisation
- Ce qui suppose :
  - capacité à « prototyper » un outil numérique
  - maîtrise d'un outil de visualisation (*Tableau*)
  - capacité à contribuer à la constitution d'un cahier des charges pour passer du prototypage à la mise en production d'une solution plus robuste

## 4/ Huma-Num : correspondant local pour une infrastructure nationale (septembre 2017-)

### Contexte

- [Huma-Num](#) est une TGIR « visant à faciliter le tournant numérique de la recherche en sciences humaines et sociales »
- en particulier : « Huma-Num développe un dispositif technologique qui permet d'accompagner les différentes étapes du cycle de vie des données numériques »
- la MSH Sud-Est souhaite encourager la dynamique « humanités numériques » au sein de ses unités de recherche et en cohérence avec les objectifs de transdisciplinarités de l'Idex

### Contribution du SCD (depuis septembre 2017)

- une personne SCD désignée comme correspondant Huma-Num pour l'établissement (0,3 ETP)
  - présentation des services Huma-Num
  - aide à leur utilisation (reformulation des projets scientifiques en termes compatibles avec les solutions numériques)
  - aide à la décision dans le choix des outils Huma-Num et/ou autres services (locaux ou nationaux)

### Apport des professionnels de la documentation

- connaissance des projets de recherche en cours et capacité à décloisonner les compétences
- participation à la reformulation des projets scientifiques pour leur trouver une solution en terme d'outils numériques
- connaissance des outils et maîtrise globale de l'offre de services et du contexte
- maîtrise « suffisante » des technologies impliquées

# Quelques points

Service commun de documentation donc :

- connaissance décloisonnée de la recherche au niveau local
  - et notamment capacité de péréquation locale
- connaissance globale des problématiques d'ingénierie documentaire et de l'information (activité de veille)
  - ie suivi des tendances et projets nationaux et internationaux toutes disciplines confondues
- maîtrise de certaines technologies pour effectuer un travail de maquettage et/ou d'étude faisabilité
- médiation des services des infrastructures nationales notamment

Merci de votre attention

Contact : [appui-recherche-scd@unice.fr](mailto:appui-recherche-scd@unice.fr)